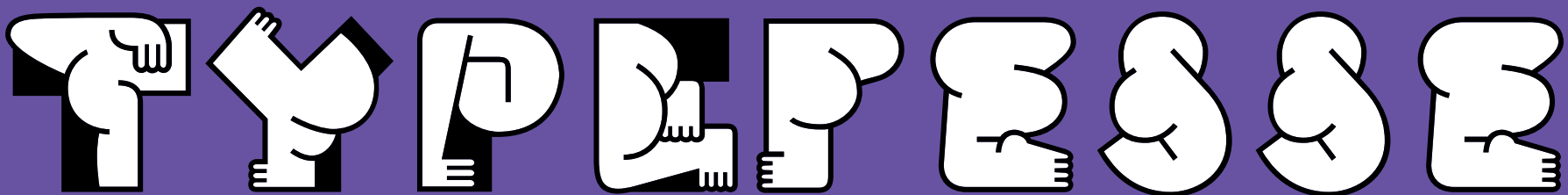
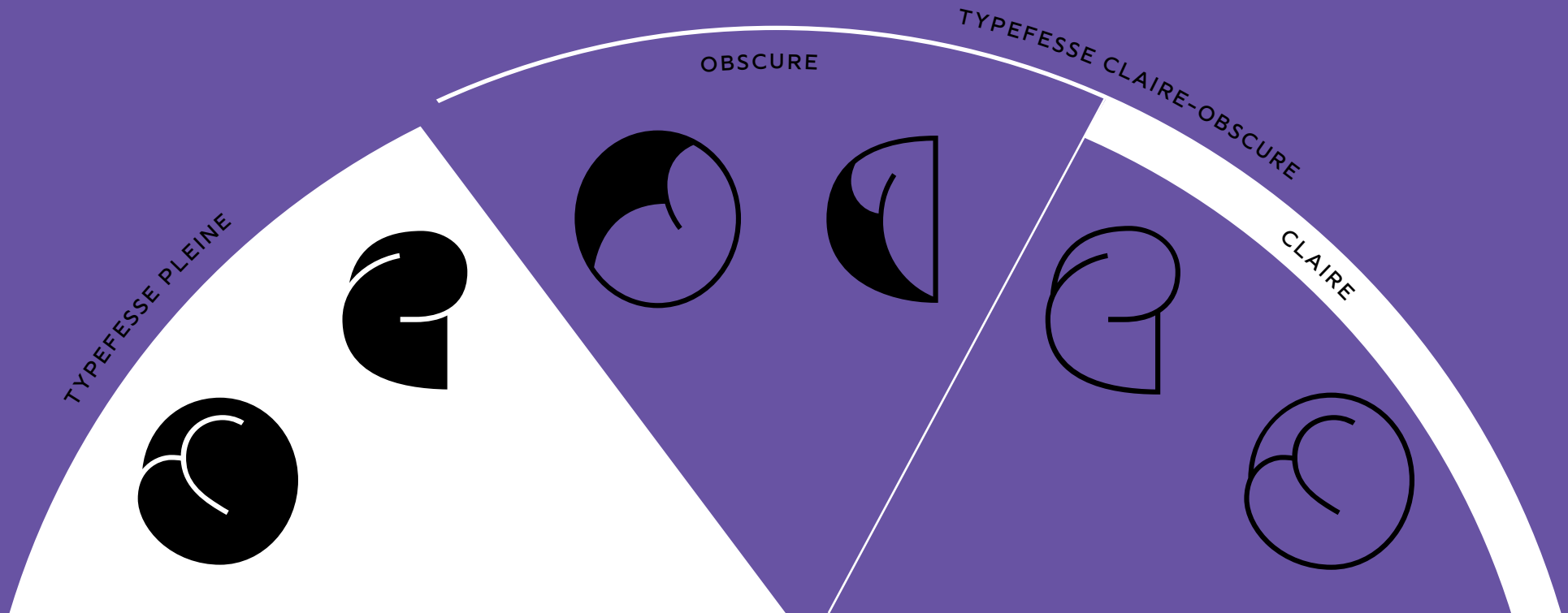


# TYPEFESSE

Typefesse is a butt-shaped typeface in which the letters are rendered in such a way that the reading is done through the folds of the body.

The design of Typefesse is motivated by the surprising combination of two vocabularies, that of the body and that of the alphabet. The drawn alphabet reveals contortionist and playful creatures that either hide inside of it or that expose themselves to it. Is it the letter that defines the bodies' shapes, or is it the other way around?

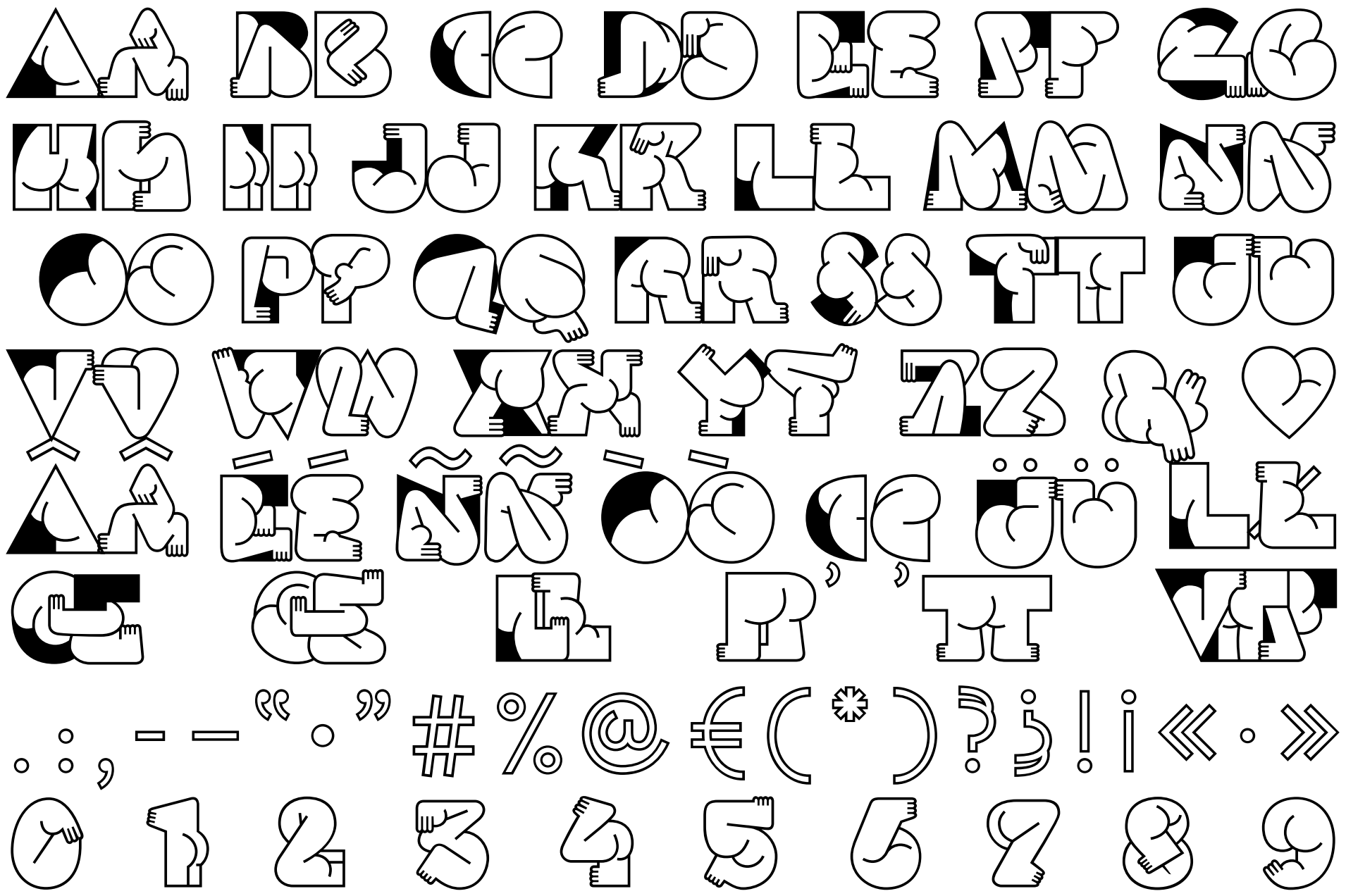
These creatures play with the viewer's gaze and fight against the lettershapes by disturbing their readability with their exuberance. The alphabet is laid bare and readers become spectator-voyeurs in spite of themselves. Typefesse is a typeface that generates a confusion between reading, seeing and spying. It's a titling font, although it has a surprising readability at small body sizes. Its three styles have been named in reference to the moon and its mysteries.





In Claire, flexibles bodies contort themselves to mime letters as bouncy curves.

In Obscure, roman capitals letters are interpreted as geometric black frames from where exuberant characters show up.





In Pleine, outline has disappeared and the resulting dark alphabet can be used in small sizes or as a layer to fill in the previous ones.



« LA PATRIE, L'HONNEUR,  
 LA LIBERTÉ, IL N'Y A  
 RIEN : L'UNIVERS TOURNE  
 AUTOUR D'UNE PAIRE  
 DE PIEDS, C'EST TOUT... »

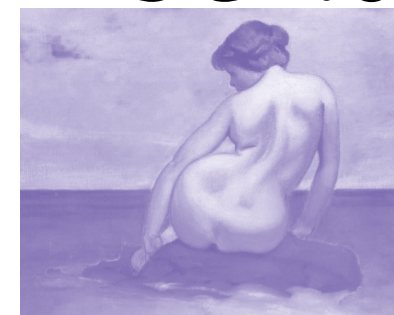
JEAN-PAUL SARTRE

« IL Y A DES FESSES JUVÉNILES,  
VIVANTES, PRÉMISSANTES,  
TOUJOURS EN ÉVEIL. IL Y A  
DES FESSES STUPIDES, DE GROSSES  
GROUPELLES PASSIVES ET BÉANTES,  
PASCINANTES D'IMPUDENCE. IL Y A  
DES FESSES MOLLES ET TOMBANTES,  
USÉES PAR LE VICE: DE PAUVRES  
PESSELIERS RIDÉS QUI RESSEMBLENT  
AUX PIS D'UNE VIEILLE VACHE:  
DE TRISTES CULS HIDEUX  
ET RACORNIS. IL Y A DES FESSES  
ESSEULÉES QUI SE DÉSESPERENT  
AU COMPTOIR D'UN BISTROT. IL Y A  
DES FESSES DÉSOPLANTES QUI  
SUSCITENT LA GAUDRIOLE. »

« QUAND ON PENSE AUX MILLIONS ET AUX MILLIONS DE GENS QUI ONT RÊVÉ DEVANT LA JOCONDE, ON PEUT IMAGINÉ LEUR SOURIRE SI LÉONARDO AVAIT PEINT SON CUL PLUTÔT QUE SON VISAGE. DE TOUS TEMPS LE CUL A FASCINÉ LES ARTISTES, ET DANS LEURS TENTATIVES POUR SAISIR SA FORME ÉTERNELLEMENT CHANGEANTE, ILS NOUS ONT DONNÉ UNE STUPEFIANTE COLLECTION DE CULS, PAR EXEMPLE: LES CULS TÉNÉBREUX DE REMBRANDT, LES CULS EN CELLULOÏDE DE RUBENS, LES CULS PIRRIFORMES ET PLEURNICHARDS DE CRANACH, LES CULS PARALLÉLÉPIÉDIQUES DU PICASSO CUBISTE, LES CULS LONGS ET FLEXIBLES DE MODIGLIANI, LES CULS EXOTIQUES ET BIEN ROULÉS DE GAUGUIN, LES CULS MALICIEUX DE FRAGONARD, LES CULS MORBIDES DE LA RÉSURRECTION DE SIGNORELLI, LES CULS RUSTIQUES MAIS PERVERS D'INGRES, LES CULS SOMPTUEUX DE TINTORRET, LES CULS SUGGESTIFS DE POUSSIN, LES CULS GRACIEUSEMENT BALANCÉS DE MAILLOL, LES CULS ENCULÉS DE MOORE, LES CULS ÉPANOUIS DE RENOIR, LES CULS ÉTRIFIÉS DE DUBUFFET, LES CULS NERVEUX DE GOYA, LES CULS ANGULEUX DE HOLBEIN, LES CULS RATATINÉS DE BRUEGEL, LES CULS LYRIQUES DE CHASSÉRIAN, LES CULS ENHUBÉRANTS DE BELMER, LES CULS FAROUCHES DE MATISSE, LES CULS VULGAIRES DE TOULOUSE-LAUTREC, LES CULS ÉVIDÉS DE GIACOMETTI, LES CULS INTREPIDES DE SCHIELE, LES CULS DÉFIGURÉS DE MAGRITTE, LES CULS INSOLANTS DE SALAVOR DALI, LES CULS ÉNORMES DE LIEPSIGS, LES CULS DIFORMES DE



**RODIN**



**VALOTON**



**BRASSAI**

